

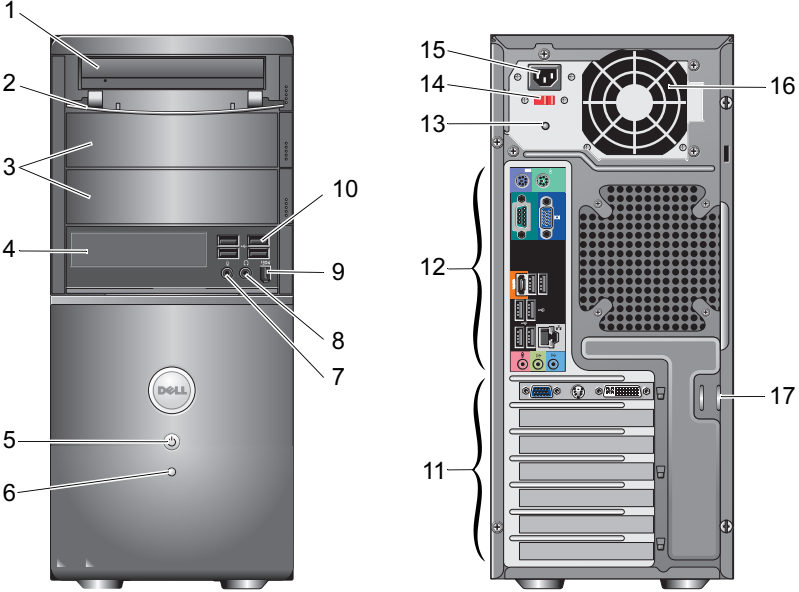


Uyarılar Hakkında

! UYARI: UYARI, meydana gelebilecek olası maddi hasar, kişisel yaralanma veya ölüm tehlikesi anlamına gelir.

Dell™ Vostro™ 420/220/220s Kurulum ve Özelliklerle İlgili Bilgiler

Vostro 420 Önden ve Arkadan Görünüm



- | | | | |
|---|--------------------------------------|----|-------------------------------------|
| 1 | optik sürücü | 2 | sürücü yuvası ön panel (açık) |
| 3 | isteğe bağlı optik sürücü yuvası (2) | 4 | ortam kart okuyucusu (isteğe bağlı) |
| 5 | güç düğmesi, güç ışığı | 6 | sürücü etkinlik ışığı |
| 7 | mikrofon konnektörü | 8 | kulaklık konnektörü |
| 9 | IEEE 1394 konnektörü (isteğe bağlı) | 10 | USB 2.0 konnektörleri (4) |

Ocak 2009

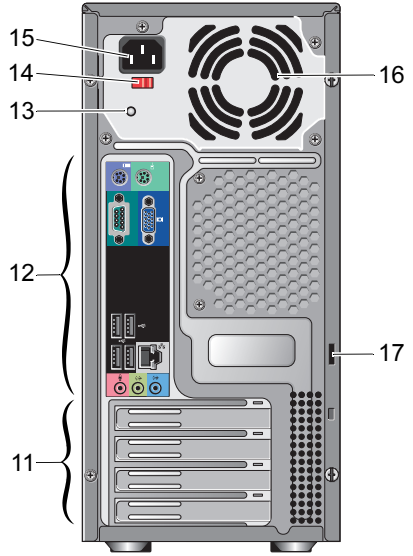
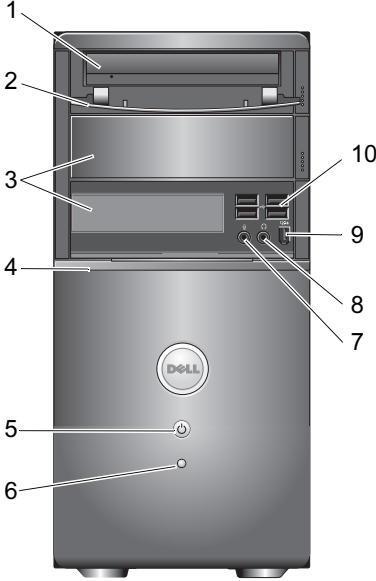


OK621HA02

Modeller: DCS-
CLF, DCSCMF,
DCSCSF

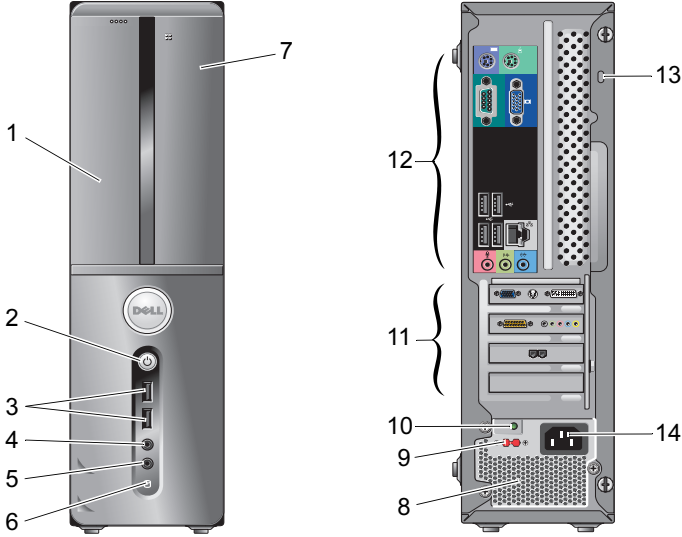
- | | |
|-------------------------------------|-------------------------------|
| 11 genişletme kartı yuvaları (7) | 12 arka panel konektörleri |
| 13 güç kaynağı ışığı | 14 voltaj seçim anahtarı |
| 15 güç kablosu konektörü | 16 güç kaynağı havalandırması |
| 17 güvenlik kablosu/kilit halkaları | |

Vostro 220 Önden ve Arkadan Görünüm



- | | |
|--------------------------------------|---------------------------------------|
| 1 optik sürücü | 2 sürücü yuvası ön panel (açık) |
| 3 isteğe bağlı optik sürücü yuvası | 4 ortam kart okuyucusu (isteğe bağlı) |
| 5 güç düğmesi, güç ışığı | 6 sürücü etkinlik ışığı |
| 7 mikrofon konektörü | 8 kulaklık konektörü |
| 9 IEEE 1394 konektörü (isteğe bağlı) | 10 USB 2.0 konektörleri (4) |
| 11 genişletme kartı yuvaları (8) | 12 arka panel konektörleri |
| 13 güç kaynağı ışığı | 14 voltaj seçim anahtarı |
| 15 güç kablosu konektörü | 16 güç kaynağı havalandırması |
| 17 güvenlik kablosu/kilit halkaları | |

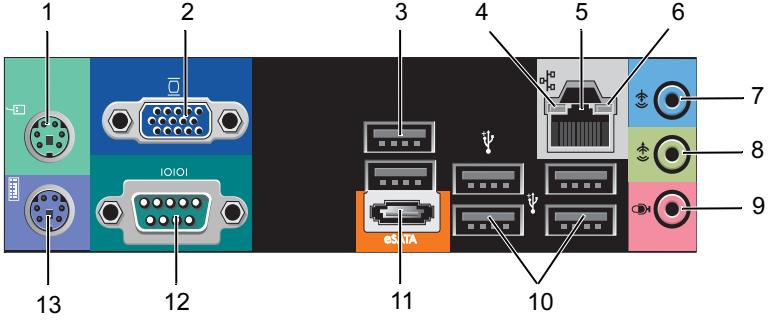
Vostro 220s Önden ve Arkadan Görünüm



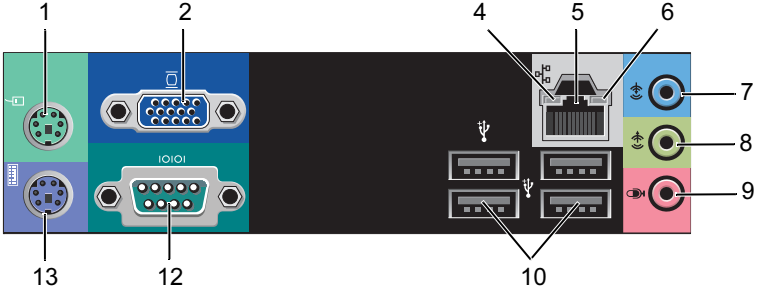
- | | | | |
|----|-------------------------------------|----|----------------------------|
| 1 | optik sürücü | 2 | güç düğmesi, güç ışığı |
| 3 | USB 2.0 konektörleri (2) | 4 | kulaklık konektörü |
| 5 | mikrofon konektörü | 6 | sürücü etkinlik ışığı |
| 7 | ortam kart okuyucusu (isteğe bağlı) | 8 | güç kaynağı havalandırması |
| 9 | voltaj seçim anahtarı | 10 | güç kaynağı ışığı |
| 11 | genişletme kartı yuvaları (4) | 12 | arka panel konektörleri |
| 13 | güvenlik kablosu/kilit halkaları | 14 | güç konektörü |

Arka Panel Konektörleri

Vostro 420:



Vostro 220, 220s:



- 1 PS/2 fare konektörü
- 2 VGA konektörü
- 3 USB 2.0 konektörleri (2)
- 4 bağlantı bütünlüğü ışığı
- 5 ağ bağdaştırıcısı konektörü
- 6 ağ etkinlik ışığı
- 7 giriş konektörü
- 8 çıkış konektörü
- 9 mikrofon konektörü
- 10 USB 2.0 konektörleri (4)
- 11 eSATA konektörü
- 12 PS/2 klavye konektörü
- 13 PS/2 fare konektörü

- 1 PS/2 fare konektörü
- 2 VGA konektörü
- 3 USB 2.0 konektörleri (2)
- 4 bağlantı bütünlüğü ışığı
- 5 ağ bağdaştırıcısı konektörü
- 6 ağ etkinlik ışığı
- 7 giriş konektörü
- 8 çıkış konektörü
- 9 mikrofon konektörü
- 10 USB 2.0 konektörleri (4)
- 11 eSATA konektörü
- 12 PS/2 klavye konektörü
- 13 PS/2 fare konektörü

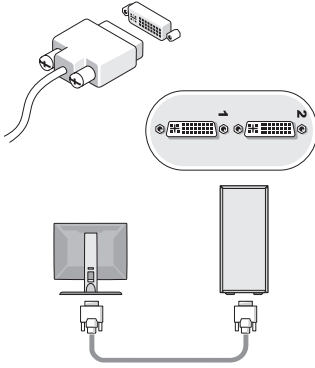
Hızlı Kurulum

⚠ UYARI: Bu bölümdeki yordamları gerçekleştirmeye başlamadan önce, bilgisayarınızla birlikte gelen güvenlik bilgilerini okuyun. Ek en iyi uygulama bilgileri için bkz. www.dell.com/regulatory_compliance.

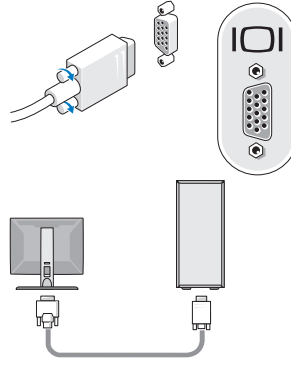
✎ NOT: Sipariş etmediyseniz pakette bazı aygıtlar bulunmayabilir.

1 Monitörü aşağıdaki kablolardan birini kullanarak bağlayın:

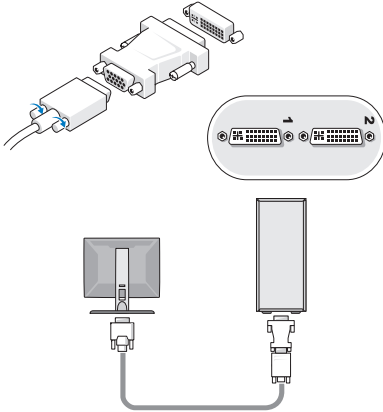
a Beyaz DVI kablosu



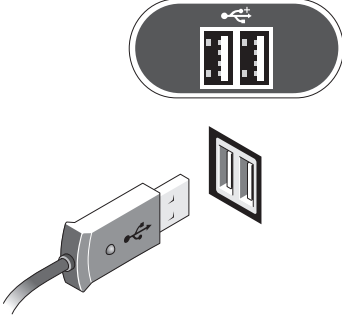
b Mavi VGA kablosu



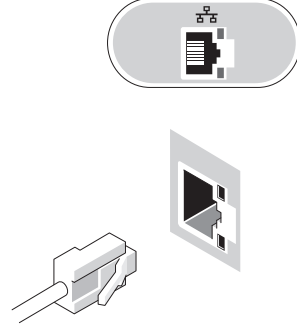
c VGA kablosunu bir DVI bağdaştırıcıya



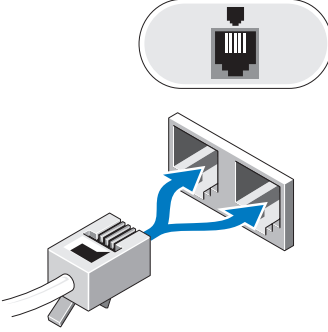
2 Klavye veya fare gibi bir USB aygıtı bağlayın.



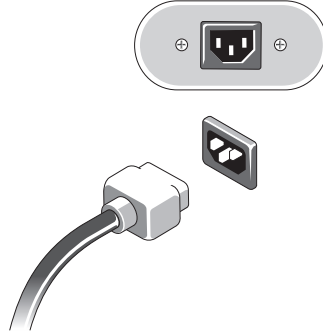
3 Ağ kablosunu bağlayın.



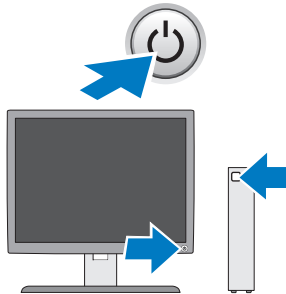
4 Modem bağlayın.



5 Güç kablolarını bağlayın.



6 Monitördeki ve bilgisayardaki güç düğmelerine basın.



Özellikler



NOT: Aşağıdaki teknik özellikler sadece yasaların bilgisayarınızla birlikte gönderilmesini şart koştuğu teknik özelliklerdir. Bilgisayarınızın eksiksiz ve güncel teknik özellikler listesi için support.dell.com sayfasını ziyaret edin.

Görüntü

Tür:

Tümleşik

Intel® GMA X4500HD

Ayrı

çift bağımsız ekranı destekler

NOT: PCIe x16 grafik kart yuvası üzerinden ayrı grafik seçeneği için destek .

NOT: Blu-Ray™ 1.1 kayıttan yürütme ve Dinamik Video Bellek Teknolojisi'ni (DVMT) destekler.

Sürücüler

Dışarıdan ulaşılabilenler:

5.25-inç Optik Disk Sürücülerini

Vostro 420 — üç

Vostro 220 — iki

Vostro 220s — bir

ortam kart okuyucusu (isteğe bağlı)

Vostro 420/220/220s — bir

İçeriden ulaşılabilenler:

3,5 inç SATA sürücü yuvaları

Vostro 420 — dörde kadar

Vostro 220/220s — ikiye kadar

NOT: Dahili ve harici sürücü yuvalarında HDD ve kısa bölmeli aygıtlar dahil olmak üzere standart 5.25-inç ve 3.5-inç sürücü yuvaları bulunmaktadır.

Kullanılabilir sürücüler

3.5-inç SATA sabit sürücü (80 GB ila 1 TB arası isteğe bağlı)

SATA DVD, SATA CD-RW/DVD Combo,

SATA DVD+/-RW, SATA BD Combo (DVD RW+ BD ROM) ve SATA Blu-ray R/W

Bluetooth® özellikli bir 3,5-inç USB ortam kart okuyucu

harici USB disket sürücüsü

Denetimler ve Işıklar

Bilgisayarın ön tarafı:

Güç düğmesi	basma düğmesi
Güç ışığı	mavi ışık — Uyku durumunda yanıp söner, açık durumda kesintisiz yanar. sarı ışık — Yanıp sönen sarı ışık güç kaynağı biriminde bir güç sorunu olduğunu gösterir. Bilgisayar çalışmadığında sürekli yanan sarı ışık sistem kartının başlatma işlemini gerçekleştiremediğini belirtir. kapalı — Sistem uyku modundadır, yumuşak kapatma veya mekanik kapatma durumundadır
Sürücü etkinlik ışığı	mavi ışık — Yanıp sönen mavi ışık bilgisayarın SATA sabit sürücüsünden veya CD/DVD'den veri okuduğunu veya yazdığını belirtir.

Bilgisayarın arka tarafı:

Bağlantı bütünlüğü ışığı (tümleşik ağ bağdaştırıcısında)	yeşil ışık — Ağ ve bilgisayar arasında iyi bir bağlantı mevcuttur. kapalı (ışık yok) — Bilgisayar ağla fiziksel bir bağlantı algılayamadı.
Ağ etkinliği ışığı (tümleşik ağ bağdaştırıcısında)	yanıp sönen sarı ışık

Güç

DC güç kaynağı:

Voltaj (önemli voltaj ayar bilgileri için bilgisayarınızla birlikte verilen güvenlik yönergelerine bakın)	Vostro 420: 115/230 VAC, 50/60 Hz, 8A/4A Vostro 220: 115/230 VAC, 50/60 Hz, 7A/4A Vostro 220s: 115/230 VAC, 50/60 Hz, 6A/3A
Düğme pil	3-V CR2032 lityum yassı pil

Fiziksel

Yükseklik	Vostro 420 — 41,4 cm (16,3 inç) Vostro 220 — 35,44 cm (13,95 inç) Vostro 220s — 35,4 cm (13,9 inç)
-----------	--

Fiziksel (devamı)

Genişlik	Vostro 420 — 18,3 cm (7,20 inç)
	Vostro 220 — 16,94 cm (6,67 inç)
	Vostro 220s — 10 cm (3,9 inç)
Derinlik	Vostro 420 — 48,2 cm (19,0 inç)
	Vostro 220 — 42,67 cm (16,8 inç)
	Vostro 220s — 41,5 cm (16,3 inç)
Ağırlık	Vostro 420 — 11 kg – 13,8 kg (24 lb – 30,4 lb)
	Vostro 220 — 9,8 kg – 10,5 kg (22 lb – 23,1 lb)
	Vostro 220s — 7,98 kg – 8,9 kg (17,6 lb – 20 lb)

Çevre

Sıcaklık:

Çalışma 10° - 35° C (50° - 95° F)

Depolama -40° - 65° C (-40° - 149° F)

Bağıl Nem 20% - 80% (yoğuşmasız)

Yükseklik:

Çalışma -15,2 - 3.048 m (-50 - 10.000 ft)

Depolama -15,2 - 10.668 m (-50 - 35.000 ft)

Havadan geçen madde düzeyi ISA-S71.04-1985 ile tanımlanan biçimde G2 veya düşük

**Bu belgedeki bilgiler önceden bildirilmeksizin deęiřtirilebilir.
© 2008–2009 Dell Inc. Tüm hakları saklıdır. İrlanda'da basılmıştır.**

Dell Inc.'ın yazılı izni olmadan bu materyallerin herhangi bir şekilde çoęaltılması kesinlikle yasaktır.

Bu metinde kullanılan ticari markalar: *Dell*, *DELL* logosu ve *Vostro* Dell Inc.'nin ticari markalarıdır; *Intel*, ABD'de ve dięer ülkelerde Intel Corporation'ın tescilli ticari markasıdır. *Bluetooth* Bluetooth SIG, Inc.'in sahip olduęu bir tescilli ticari markadır ve Dell tarafından lisanla kullanılır; *Blu-ray Disc*, Blu-ray Disc Association'ın ticari markasıdır.

Bu belgede, marka ve adların sahiplerine ya da ürünlerine atıfta bulunmak için başka ticari marka ve ticari adlar kullanılabilir. Dell Inc. kendine ait olanların dıřındaki ticari markalar ve ticari isimlerle ilgili hiçbir mülkiyet hakkı olmadığını beyan eder.